

Gotlands Elnät AB

## Synpunkter gällande samråd inför områdeskoncession

---

Synpunkter från Samhällsbyggnadsförvaltningens enheter gällande områdeskoncession för två nya 145 kV-högsämningsledningar mellan Hemse och Näs på Gotland.

### Planenheten

De tre föreslagna sträckningarna påverkar inte några pågående detaljplaner eller utpekade utvecklingsområden enligt gällande översiktsplan respektive samrådsförslag till översiktsplan 2040. Alternativ 1 ligger i närmast anslutning till de områden som översiktsplanen pekar ut för vindkraft och energiproduktion, vilket eventuellt skulle kunna ge synergieffekter. Enhet plan förespråkar inte något alternativ framför det andra ur perspektivet bebyggelseutveckling.

### Mark- och exploateringsenheten

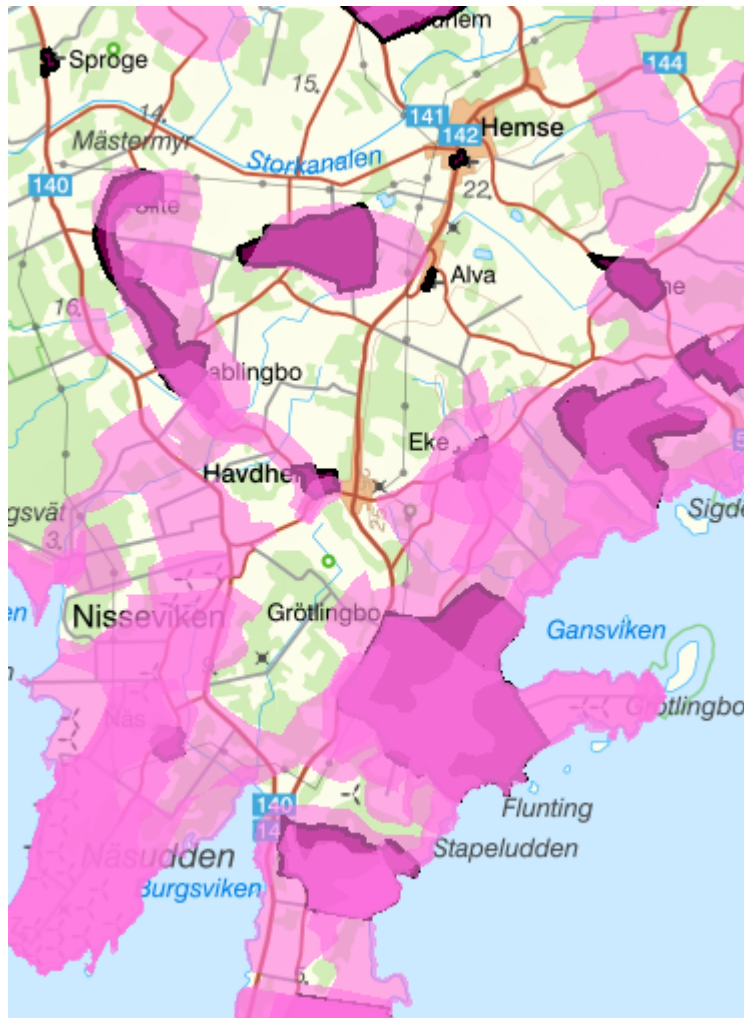
Region Gotland så som fastighetsägare berörs utav utredningskorridor, alt 3. Fastigheterna i fråga används för avlopps/bevattningsdammar med tillhörande reningsverk för Hemse samhälles VA-försörjning. Denna verksamhet kan påverkas negativt om en luftledningsgata förläggs i ett sådant läge, nära eller över fastigheterna, så att ledningarnas skyddszon inskränker på möjligheten att på ett effektivt sätt fortsatt nyttja fastigheterna för avsett ändamål. Vidare ser Mark- och exploateringsenheten positivt på den föreslagna utbyggnaden av högsämningsledningar mellan Hemse och Näs men vill framhålla att en luftledningsgata skulle få en negativ inverkan på landskapsbilden. En sådan inverkan kan medföra att framtida bostadsexploatering i områden inom luftledningens närhet inte är attraktivt och således inte genomförs. Med anledning av detta anser Mark- och exploateringsenheten att en markförlagd kabel bättre skulle värna om intresset för Gotlands framtida landsbygdsutveckling.

### Miljö- och hälsoskyddsenheten

Enligt Strålsäkerhetsmyndighetens bedömning är magnetfält upp till 0,2 mikrotelsa i årsmedelvärde att betrakta som normala för boendemiljö. Enhet miljö och hälsa bedömer att försiktighetsprincipen bör gälla och rekommenderar därför att ett normalt årsmedelvärde på 0,2 mikrotelsa för boende innehålls vid de bostäder som kommer att ligga närmast aktuell ledningsdragning.

**Stadsarkitektsenheten**

I underlaget redovisas enbart riksintresse för kulturminnesvården samt fornlämningar. Angående påverkan på fornlämningar hänvisas till länsstyrelsen i Gotlands län. Elnätet kommer utöver riksintresset även påverka områden med



Utöver riksintresse för kulturminnesvården finns utpekade områden med värdefullt odlingslandskap och landskapsbild – Kulturmiljöprogram för Gotland (antaget 2014-10-01 BN §231)

värdefulla kultur-, odlingslandskap och landskapsbild.

**Alt 1****Bedömning**

Ungefär halva sträckan kräver ny ledningsdragning, vilket innebär att det påverkar ett ”orört” landskap. Den del som är tänkt att löpa genom riksintresseområdet Hablingbo och Silte, riskerar att påtagligt skada riksintresset. I de lägen där befintliga och nya dragningar gjorts i ett öppet landskap som ligger i anslutning till allmän väg och där tornen inte tar stöd i ett skogsbryn blir påverkan i ännu högre grad negativ. De avsnitt som dragits i skog som inte går att se från allmän väg är det svårare att bedöma men torde ha en mindre negativ påverkan på landskapsbilden. Nedan följer värdebeskrivningar över de landskap som påverkas.

**Riksintresse för kulturmiljövården - Hablingbo och Silte (I 28)**

Motivering: Odlingslandskap med gårdsmiljöer, kyrkomiljöer och medeltida slingrande vägmiljö vilken är opåverkad av senare århundradens vägomläggningar. Sammantaget speglar området väl det agrara landskapets utveckling på södra Gotland från 1700- till 1900-talet. ( Odlingslandskap, gårdsmiljö, kyrkomiljö, vägmiljö)

Uttryck för riksintresset: Gårdsbebyggelse i sten från 1700- och 1800-tal, ofta vitkalkade tvåvånings parstugor under tegeltak, men även enkelstugor är vanliga i området. Bostadshusen har i regel smala sidoljusfönster på ömse sidor om huvudentrén. Enkelstuga av sten vid Hallvide i Silte, i två våningar under tegeltak, med bottenvåningen utbyggd i parstugeform med stenlistak på envåningsdelen. Äldre vägsträckning i ursprungligt läge. Milstolpar. Medeltida kyrkor i Silte och Hablingbo. Hablingbo prästgård med huvudbyggnad i två våningar av sten och sexdelad plan, flygel och lång bodlänga med ladugård och tiondelada på motsatta sidan av sockenvägen. Gårdsbebyggelsens nära placering intill den norr-södergående vägen . Vägens slingriga sträckning, delvis ovanpå Littorinavallen (den forntidastrandvallen).

**Värdefulla odlingslandskap - Hablingbo - Silte**

Översiktlig beskrivning: Området innefattar bygden längs vägen mellan Silte och Hablingbo kyrkor. Det är ett öppet och bördigt jordbrukslandskap med lövskogsinslag vid gårdarna längs den slingrande vägen samt i områdets södra del. I väster och mot norr finns inslag av tallskog. Inom området finns 5 områden med naturliga fodermarker. Främst består dessa av små före detta slättermarker som nu betas. En slättermark om 2 hektar med god hävd ingår också i området

Värdekriterier: Området har kontinuerligt brukats sedan slutet av bronsålder- äldre järnålder. Här finns ett flertal hus grunder från äldre järnålder med tillhörande inägomark, kända vikingatida samt också medeltida bebyggelselägen. Ålderdomligt vägnät vid vilket bebyggelsen än i dag ligger. Ett koncentrat av kulturhistoriskt intressanta bebyggelsemiljöer från 1700- och 1800- talen i ursprungligt läge med flera ålderdomliga inslag, tydligt visande på bebyggelsetraditionen för denna del av Gotland. Området är lättillgängligt och har stora skönhetsvärden. Det innehar stora pedagogiska värden

**Värdefulla odlingslandskap - Nisseviken-Petesviken**

Värdekriterier: Området har kontinuerligt brukats sedan slutet av bronsålder- äldre järnålder. Här finns ett flertal hus grunder från äldre järnålder med tillhörande inägomark, kända vikingatida samt också medeltida bebyggelselägen. Ålderdomligt vägnät vid vilket bebyggelsen än i dag ligger. Ett koncentrat av kulturhistoriskt intressanta bebyggelsemiljöer från 1700- och 1800- talen i ursprungligt läge med flera ålderdomliga inslag, tydligt visande på

bebyggelsetraditionen för denna del av Gotland. Området är lättillgängligt och har stora skönhetsvärden. Det innehar stora pedagogiska värden.

Översiktlig beskrivning: En kuststräcka där en mycket stor andel av strandmarkerna betas, främst med nöt. Stranden utgörs av flacka mycket fågelrika strandängar, ofta med rikliga förekomster av småblock. De olika hagarna åtskiljs av stengärdsgårdar. Innanför strandmarkerna vidtar ett brett skogsbälte där en del områden utgör fina exempel på sedan länge betade skogar. En del gårdar ligger nära stranden, men oftast tillhör strandmarkerna gårdar som ligger längre inåt land. Av naturliga fodermarker inom området upptar havsstrandängen stor areal, sammanlagt 210 hektar, varav den största enskilda arealen tillhör Vaken i Hablingbo. Havsstrandängarna är till stor del välhävda. Stor areal välhävdat utmark i form av en blandning av älvar, busklik utmark och annan öppen utmark finns vid Petes och på Vaken i Hablingbo. De övriga betesmarker som registrerats i ängs- och hagmarksinventeringen är till stor del ohävdade eller svagt betade. Av slåttermarker finns ett välhävdat änge vid Kälder i Havdhem och ett svagt eller ohävdad änge vid Kulle i Havdhem.

Värdekriterier: Kontinuerligt brukande sedan åtminstone 1600-talet. Bibehållen småskalig arrondering. Spår av äldre brukande lätt av läsbar i den nuvarande terrängen. Större delen av 1700-talets åkrar odlas än i dag. Stor areal naturlig betesmark. Kulturhistoriskt intressanta bebyggelsemiljöer från 1700- till 1900-tal i ursprungligt läge med ålderdomliga och bygdetypiska drag. Området innehar stora skönhetsvärden. Det har också ett stort pedagogiskt värde. Det är lättillgängligt och av stor betydelse för friluftsliv och turism.

### **Värdefulla odlingslandskap - Näs**

Översiktlig beskrivning: Området, Näs socken, är ett ovanligt öppet landskap där utmarksbeten med inslag av enstaka åkrar dominerar vid kusten. En del av betesmarkerna är av mycket hög kvalitet, men igenväxning med enbuskar och oxlar är på många håll ett stort problem. Inåt land ökar uppodlingsgraden och övergår vid en mindre höjdsträckning till ett storskaligt åkerlandskap av karg typ. I områdets mellersta del, i anslutning till kyrkan, finns ett småskaligt åkerlandskap med regelbunden arrondering. Längre söderut blir landskapet mer mosaikartat. Inom området förekommer 84 olika objekt i ängs- och hagmarksinventeringen. En stor del av Näs socken består av naturliga betesmarker. Den största delen av markerna är alvarmarker som sammanlagt upptar 308 hektar. Av totalt 52 områden med alvarmark är 25 stycken i god hävd. Havsstrandäng upptar sammanlagt 160 hektar fördelade på 30 olika objekt varav 15 är i god hävd. En stor grupp utgör också de marker som hänförs till begreppet hagmark, det vill säga mark med karaktär av tidigare slåttermark. Hågmarken förekommer inom 15 områden och upptar 207 hektar.

Värdekriterier: Området uppvisar kontinuerligt boende sedan stenålder. Fornåkrar i områdets norra del visar på kontinuerligt brukande av jorden alltifrån tiden yngre bronsålder-äldre järnålder. En stor del av det gamla kulturlandskapet finns kvar ifråga om markanvändning, bebyggelselägen och

vägsträckning. En övervägande del av 1700-talets åkrar odlas än i dag. Stor areal naturlig betesmark. I området finns väl bibehållna stentun. Kulturhistoriskt intressanta bebyggelsemiljöer från medeltid, 1700 - 1900-tal, med en del ålderdomliga inslag. Området har stora skönhetsvärden. I det öppna landskapet finns stora pedagogiska värden. Området är lättillgängligt och har stor betydelse för friluftsliv och turism.

### **Värdefull landskapsbild - Näsudden**

Landskapsbilsbeskrivning: Detta är det enda stora öppna området på västra kusten. Den yttersta delen av udden påminner närmast om Faludden - ett heddominerat beteslandskap, med enstaka åkermarker. I kustzonen fortsätter detta landskap ända upp till St Däppan. Efter Burgsvikens innersta strand ligger en fuktig landvinningsmark med många småvätar och kraftig enbuskvegetation. Tallen invaderar nu området. Delar av den rumsligt omväxlande naturtypen betas.

Inåt land ökar uppodlingsgraden och landskapet övergår successivt i ett storskaligt åkerlandskap trots att marktypen fortfarande är hed. Denna övergång sker ibland vid en låg, men markant höjdsträckning som delar av den öppna ytan. Mellan Näs och gården Olsvenne 3 km längre söderut ligger ett småskaligt åkerlandskap med gott om typiska stenhus, dikesvegetation och regelbundna odlingsystem (arrondering). Lövväxtvegetation dominerar först nere vid gården Olsvenne och landskapsbildstypen blir uppsplittrad och mosaikartad.

Motivering för klass II: Den svagt böljande topografin ger omväxling i överblickbarhet; ofta möts land och himmel utan sedvanlig skogshorisont. Den varierade uppbyggnaden av odlingslandskapet ger både stora, nästan oändliga och små, intima landskapsrum. Dessutom är det ovanligt med denna karga typ av storskaligt åkerlandskap.

Störningskänslighet: De stora öppna ytorna tål knappast ny bebyggelse, täkter eller skogsplanteringar.

### **Alt 2**

#### **Bedömning**

En stor del av sträckan kräver ny ledningsdragning, vilket innebär att det påverkar ett ”orört” landskap. Den del som är tänkt att löpa genom riksintresseområdet Havor, riskerar att påtagligt skada riksintresset. I de lägen där befintliga och nya dragningar gjorts i ett öppet landskap som ligger i anslutning till allmän väg och där tornen inte tar stöd i ett skogsbryn blir påverkan i ännu högre grad negativ. De avsnitt som dragits i skog som inte går att se från allmän väg är det svårare att bedöma men torde ha en mindre negativ påverkan på landskapsbilden. Nedan följer värdebeskrivningar över de landskap som påverkas.

**Riksintresse för kulturmiljövården Havor [I 56] (Habblingbo sn)**

Motivering: Fornlämningsmiljö i strategiskt läge med kontinuerlig bosättning från bronsåldern till historisk tid, vid den idag utdikade och uppodlade Mästermyr.

Uttryck för riksintresset: Husgrunder, fossil åkermark och gravfält samt två fornborgar, den nordost om Stora Havor känd praktfulla fynd från järnåldern. Tät gårdsmiljö vid Havor med hus från 1700- och 1800-talen fördelade på fem parter.

### **Värdefulla odlingslandskap - Hablingbo - Silte**

Översiktlig beskrivning Området innefattar bygden längs vägen mellan Silte och Hablingbo kyrkor. Det är ett öppet och bördigt jordbrukslandskap med lövskogsinslag vid gårdarna längs den slingrande vägen samt i områdets södra del. I väster och mot norr finns inslag av tallskog. Inom området finns 5 områden med naturliga fodermarker. Främst består dessa av små före detta slättermarker som nu betas. En slättermark om 2 hektar med god hävd ingår också i området

Värdekriterier: Området har kontinuerligt brukats sedan slutet av bronsålder- äldre järnålder. Här finns ett flertal hus grunder från äldre järnålder med tillhörande inägomark, kända vikingatida samt också medeltida bebyggelselägen. Ålderdomligt vägnät vid vilket bebyggelsen än i dag ligger. Ett koncentrat av kulturhistoriskt intressanta bebyggelsemiljöer från 1700- och 1800- talen i ursprungligt läge med flera ålderdomliga inslag, tydligt visande på bebyggelsetraditionen för denna del av Gotland. Området är lättillgängligt och har stora skönhetsvärden. Det innehar stora pedagogiska värden.

### **Värdefull landskapsbild - Hagmarker mellan Hablingbo och Havdhem,**

Landskapsbildsbeskrivning: I gränsen mellan Hablingbo och Havdhems socknar finns ett större skogsparti i ett i övrigt öppet jordbrukslandskap. Denna skog utnyttjas som betesmark och i mindre delar även för Slätter. Betet har skapat ett mycket tilltalande landskap med glest bevuxna stängselomgärdade hagar. Både tall och lövträd förekommer. Genom området löper en fint slingrande väg.

Motivering för klass II: Detta område är inom sig mycket omväxlande trots det enhetliga brukningssättet (bete). Det utgör ett ovanligt väl bevarat gotlandstypiskt beteslandskap.

Störningskänslighet: Känsligt mot exploatering i form av fritidsbebyggelse och vägdragningar.

### **Värdefullt odlingslandskap - Nisseviken-Petesviken**

Översiktlig beskrivning: En kuststräcka där en mycket stor andel av strandmarkerna betas, främst med nöt. Stranden utgörs av flacka mycket fågelrika strandängar, ofta med rikliga förekomster av småblock. De olika hagarna åtskiljs av stengårdsgårdar. Innanför strandmarkerna vidtar ett brett skogsbälte där en del områden utgör fina exempel på sedan länge betade skogar. En del gårdar ligger nära stranden, men oftast tillhör strandmarkerna gårdar som

ligger längre inåt land. Av naturliga fodermarker inom området upptar havsstrandängen stor areal, sammanlagt 210 hektar, varav den största enskilda arealen tillhör Vakten i Hablingbo. Havsstrandängarna är till stor del välhävdade. Stor areal välhävdad utmark i form av en blandning av älvar, busklik utmark och annan öppen utmark finns vid Petes och på Vakten i Hablingbo. De övriga betesmarker som registrerats i ängs- och hagmarksinventeringen är till stor del ohävdade eller svagt betade. Av slåttermarker finns ett välhävdad änge vid Kälder i Havdhem och ett svagt eller ohävdad änge vid Kulle i Havdhem.

Värdekriterier: Kontinuerligt brukande sedan åtminstone 1600-talet. Bibehållen småskalig arrondering. Spår av äldre brukande lätt av läsbar i den nuvarande terrängen. Större delen av 1700-talets åkrar odlas än i dag. Stor areal naturlig betesmark. Kulturhistoriskt intressanta bebyggelsemiljöer från 1700- till 1900-tal i ursprungligt läge med ålderdomliga och bygdetypiska drag. Området innehar stora skönhetsvärden. Det har också ett stort pedagogiskt värde. Det är lättillgängligt och av stor betydelse för friluftsliv och turism.

### **Värdefulla odlingslandskap - Näs**

Översiktlig beskrivning: Området, Näs socken, är ett ovanligt öppet landskap där utmarksbeten med inslag av enstaka åkrar dominerar vid kusten. En del av betesmarkerna är av mycket hög kvalitet, men igenväxning med enbuskar och oxlar är på många håll ett stort problem. Inåt land ökar uppodlingsgraden och övergår vid en mindre höjdsträckning till ett storskaligt åkerlandskap av karg typ. I områdets mellersta del, i anslutning till kyrkan, finns ett småskaligt åkerlandskap med regelbunden arrondering. Längre söderut blir landskapet mer mosaikartat. Inom området förekommer 84 olika objekt i ängs- och hagmarksinventeringen. En stor del av Näs socken består av naturliga betesmarker. Den största delen av markerna är alvarmarker som sammanlagt upptar 308 hektar. Av totalt 52 områden med al varmark är 25 stycken i god hävd. Havsstrandäng upptar sammanlagt 160 hektar fördelade på 30 olika objekt varav 15 är i god hävd. En stor grupp utgör också de marker som hänförs till begreppet hagmark, det vill säga mark med karaktär av tidigare slåttermark. Hågmarken förekommer inom 15 områden och upptar 207 hektar.

Värdekriterier: Området uppvisar kontinuerligt boende sedan stenålder. Fornåkrar i områdets norra del visar på kontinuerligt brukande av jorden alltifrån tiden yngre bronsålder-äldre järnålder. En stor del av det gamla kulturlandskapet finns kvar ifråga om markanvändning, bebyggelselägen och vägsträckning. En övervägande del av 1700-talets åkrar odlas än i dag. Stor areal naturlig betesmark. I området finns väl bibehållna stentun. Kulturhistoriskt intressanta bebyggelsemiljöer från medeltid, 1700 - 1900-tal, med en del ålderdomliga inslag. Området har stora skönhetsvärden. I det öppna landskapet finns stora pedagogiska värden. Området är lättillgängligt och har stor betydelse för friluftsliv och turism.

### **Värdefull landskapsbild - Näsudden**

Landskapsbildsbeskrivning: Detta är det enda stora öppna området på västra kusten. Den yttersta delen av udden påminner närmast om Faludden - ett heddominerat beteslandskap, med enstaka åkermarker. I kustzonen fortsätter detta landskap ända upp till St Däppan. Efter Burgsvikens innersta strand ligger en fuktig landvinningsmark med många småvätar och kraftig enbuskvegetation. Tallen invaderar nu området. Delar av den rumsligt omväxlande naturtypen betas.

Inåt land ökar uppodlingsgraden och landskapet övergår successivt i ett storskaligt åkerlandskap trots att marktypen fortfarande är hed. Denna övergång sker ibland vid en låg, men markant höjdsträckning som delar av den öppna ytan. Mellan Näs och gården Olsvenne 3 km längre söderut ligger ett småskaligt åkerlandskap med gott om typiska stenhus, dikesvegetation och regelbundna odlingssystem (arrondering). Lövvvegetation dominerar först nere vid gården Olsvenne och landskapsbildstypen blir uppsplittrad och mosaikartad.

Motivering för klass II: Den svagt böljande topografin ger omväxling i överblickbarhet; ofta möts land och himmel utan sedvanlig skogshorisont. Den varierade uppbyggnaden av odlingslandskapet ger både stora, nästan oändliga och små, intima landskapsrum. Dessutom är det ovanligt med denna karga typ av storskaligt åkerlandskap.

Störningskänslighet: De stora öppna ytorna tål knappast ny bebyggelse, täkter eller skogsplanteringar.

### **Alt 3**

#### **Bedömning**

En stor del av sträckan dras i befintlig ledning, vilket innebär att det visserligen inte påverkar ett ”orört” landskap, men tornen blir högre alternativt kräver bredare ledningsgata i skog. I de lägen där befintliga och nya dragningar gjorts i ett öppet landskap som ligger i anslutning till allmän väg och där tornen inte tar stöd i ett skogsbryn blir påverkan i ännu högre grad negativ. De avsnitt som dragits i skog där det inte går att se från allmän väg är det svårare att bedöma men torde ha en mindre negativ påverkan på landskapsbilden. Nedan följer värdebeskrivningar över de landskap som påverkas.

#### **Värdefullt odlingslandskap - Havor**

Översiktlig beskrivning: Området ligger på gränsen mellan de tre socknarna Hablingbo, Alva och Havdhem. Det består till största delen av ett öppet och odlat slättlandskap, tidigare myr, kantat av barrskog med inslag av välbetad hagmark. Inom området finns 14 hektar välhävdad naturlig betesmark på utmark. Objekt 14 i Alva utgörs av 4 ha naturlig slätteräng där hävden nyligen återupptagits.

Värdekriterier: Tåta fornlämningsmiljöer. Kontinuerlig bosättning och brukande från slutet av bronsålder äldre järnålder, vilket spår av ett flertal välbevarade järnåldersgårdar med tillhörande stensträngssystem, fornåkrar, gravfält, fornborgar samt vikingatida och medeltida bebyggelsespår eller - belägg visar.

En stor del av 1700-talets åkrar odlas än i dag. Spår av tidigare markanvändning sås om fornåkrar är lätt avläsbara i terrängen. Till del ålderdomligt vägnät. Kulturhistoriskt intressanta bebyggelsemiljöer alltifrån de äldre järnåldersgårdarna till dagens bebyggelse på ursprunglig plats med delvis bevarade ålderdomliga drag, typiska för södra Gotland. Området innehar genom sin tydliga kontinuitet stora vetenskapliga och pedagogiska värden. Det är lättillgängligt och av betydelse för turism och friluftsliv.

Översiktlig beskrivning: Området, större delen av Grötlingbo socken, är ett av Gotlands lövrikaste områden. I norr och söder finns riklig lövvegetation av ask, ek, björk och hassel. Området präglas av ett ålderdomligt odlingslandskap med hävdade ängar, igenväxande lundar, betesmarker och åkrar. Mitt i lövmarkerna vid Rovalds ligger ett kargare område med hedbeteslandskap och mager åkermark. I det öppna landskapet dominerar gräsmark och enbuskar inramade av långa stenmurar. Stranden består av flacka strandängar med fuktig mark, ofta sten- och blockrika. Yttersta delen av Grötlingboud, Grötlingboholme, liksom Ytterholmen är naturreservat som består av helt öppna betesmarker med ett mycket rikt fågelliv. Grötlingbouds södra strandkontur är ovanligt flikig och uppvisar flera lagunformade bildningar, vilka på grund av landhöjningen håller på att avsnöras från havet. Grötlingboud var tidigare helt öppet men har nu till stora delar intagits av höga enbuskar. Stora delar betas emellertid fortfarande och ett rikt fågelliv och en värdefull flora är knuten till detta beteslandskap. Kusten söder om Grötlingboud och på södra delen av udden är mestadels öppen och består till stor del av välbetade naturbetesmarker. Det inre av området präglas till stor del av igenväxning. Lövskog i form av före detta ängsmarker upptar stora arealer. En del ängsmark är fortfarande välhävdad. Åkermarken är mycket småskaligt arrenderad och en hel del stengårdsgårdar är välbevarade. Landskapet ger som helhet ett ålderdomligt intryck. Inom området finns 53 objekt med naturlig betes- eller slåttermark. 10 av objekten är slåttermark som sköts med slåtter, men hävden är svag i alla utom 2 objekt. 17 objekt innehåller havsstrandäng, sammanlagt 131 ha, som till övervägande del är välhävdad. Av hagmark, det vill säga betesmarker med historia som slåttermark, finns 17 objekt. Av dessa är 11 stycken i god hävd.

Värdekriterier: Ålderdomligt kulturlandskap med få förändringar över tid. Långt kontinuerligt markutnyttjande sedan tidig stenålder. Området har odlats sedan yngre bronsålder- äldre järnålder. Stora koncentrationer av fornåkerssystem, överlagrade av den följande periodens bosättning visar på bosättningsens och markanvändningens kontinuitet. Detta är lätt avläsbart i nuvarande terräng. 'Vikingatida boplatser och medeltida bebyggelse lämningar i anslutning till nuvarande bebyggelse visar på bosättningsens och markutnyttjandets vidare kontinuitet. Kulturhistoriska värdefulla bebyggelsemiljöer från medeltid, 1700-, 1800- och början av 1900-talet. Ålderdomligt vägnät, till del förhistoriskt. Ovanligt stor del av det äldre kulturlandskapet är bevarat ifråga om kulturmarkens utbredning, omfattning och nyttjande. En stor del av 1700-talets åkrar odlas än i dag. Stor areal naturlig betesmark. Flera hävdade ängsmarker

med högt värde. Omfattande och mestadels välbehållna stenmurar i anslutning till gårdar, odlings- och betesmarker. Lättillgängligt område med stora pedagogiska värden. Område med stora skönhetsvärden och stor betydelse för friluftsliv och turism.

### **Värdefulla odlingslandskap - Näs**

Översiktlig beskrivning: Området, Näs socken, är ett ovanligt öppet landskap där utmarksbeten med inslag av enstaka åkrar dominerar vid kusten. En del av betesmarkerna är av mycket hög kvalitet, men igenväxning med enbuskar och oxlar är på många håll ett stort problem. Inåt land ökar uppodlingsgraden och övergår vid en mindre höjdsträckning till ett storskaligt åkerlandskap av karg typ. I områdets mellersta del, i anslutning till kyrkan, finns ett småskaligt åkerlandskap med regelbunden arrondering. Längre söderut blir landskapet mer mosaikartat. Inom området förekommer 84 olika objekt i ängs- och hagmarksinventeringen. En stor del av Näs socken består av naturliga betesmarker. Den största delen av markerna är alvarmarker som sammanlagt upptar 308 hektar. Av totalt 52 områden med al varmark är 25 stycken i god hävd. Havsstrandäng upptar sammanlagt 160 hektar fördelade på 30 olika objekt varav 15 är i god hävd. En stor grupp utgör också de marker som hänförs till begreppet hagmark, det vill säga mark med karaktär av tidigare slättermark. Hågmarken förekommer inom 15 områden och upptar 207 hektar. Värdekriterier: Området uppvisar kontinuerligt boende sedan stenålder. Fornåkrar i områdets norra del visar på kontinuerligt brukande av jorden alltifrån tiden yngre bronsålder-äldre järnålder. En stor del av det gamla kulturlandskapet finns kvar ifråga om markanvändning, bebyggelselägen och vägsträckning. En övervägande del av 1700-talets åkrar odlas än i dag. Stor areal naturlig betesmark. I området finns väl bibehållna stentun. Kulturhistoriskt intressanta bebyggelsemiljöer från medeltid, 1700 - 1900-tal, med en del ålderdomliga inslag. Området har stora skönhetsvärden. I det öppna landskapet finns stora pedagogiska värden. Området är lättillgängligt och har stor betydelse för friluftsliv och turism.

### **Sammanfattning**

Vid granskning av samrådsunderlaget utifrån Samhällsbyggnadsförvaltningens olika ansvarsområden är det svårt att enas om en alternativ dragning som lämpligast. Enheterna på Samhällsbyggnadsförvaltningen förordar ingen ledningsdragning utan lämnar detta underlag som synpunkter till Gotlands elnät att ta med sig i den framtida processen.